

## 什麼是寶塚歌舞劇？持續百年歷史的絢麗舞台秘密

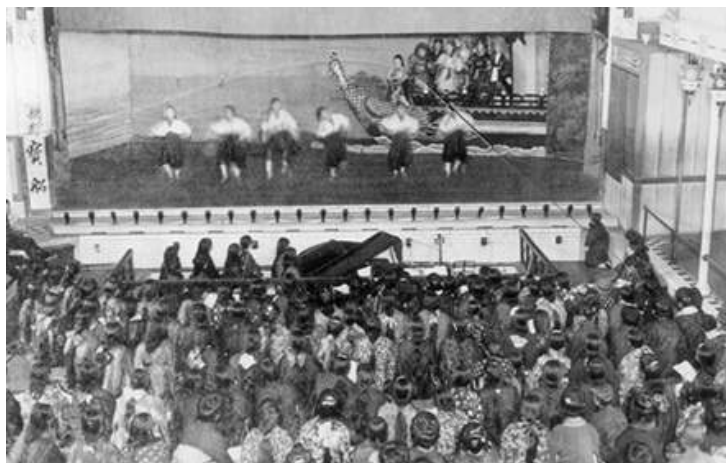
### 輝煌歷史的起源與寶塚精神

寶塚歌舞劇百年的歷史是與觀眾的歡笑和感動一同刻劃而成的。這或許有點令人意外，但促使這華麗的舞台演出誕生的，其實是在日本持續發展了各項開創性事業的鐵路公司。寶塚歌舞劇擁有大規模的專用劇場，且不停地推出新作，為了透析寶塚歌舞劇的魅力，首先就來了解它的歷史與作為其傳統根基的座右銘。

首次演出的劇場是改建自室內游泳池，起初只是作為餘興演出。  
綿延百年的寶塚歌舞劇歷史始於創辦人的靈光一現。

寶塚歌舞劇揭幕於1914年。創辦人為致力於阪急電鐵的發展、開設日本首家與車站共構的百貨公司「阪急百貨店」以及創設東寶集團的小林一三先生。小林先生為了吸引遊客乘坐電車，在1911年開設了「寶塚新溫泉」，而在擴充該設施時，新建了以室內游泳池為主打、二層樓高的娛樂中心「Paradise」。然而，由於禁止男女共泳的時代背景及缺乏溫水設備等種種原因，使得該娛樂中心僅於夏季營業了約兩個月即面臨關閉的命運。之後，小林先生靈機一動，想到利用這個場地進行餘興表演招攬客人，這就是寶塚歌舞劇的起源。

首次公演是1914年4月1日在改建自室內游泳池的劇場舉辦。水池被改造成觀眾席，更衣室則轉變為舞台。17位12歲~17歲的少女站上了值得紀念的首次舞台。



改建自游泳池的劇場



歌舞劇「桃太郎 (ドンブラコ)」劇照

偉大的寶塚歌舞劇之父小林一三先生的遺訓「清純、正直、美麗」

寶塚歌舞劇的座右銘「清純、正直、美麗」是小林一三先生的教誨。小林先生以創辦「適合闔家觀賞的國民劇」為目標，留下這句教誨，期許少女們不只要鑽研基本的演藝技能，還要注重禮儀與規範，不忘身為一位女性及社會人士應有的品格。不論時代如何變遷，這項精神皆深植於所有寶塚少女、所有工作人員的心底。



寶塚歌舞劇之父小林一三先生



寶塚歌舞劇100周年紀念致詞 (2014年)